



2022/23

# Rapport annuel



**Tereos**



Rapport annuel 2022/23

# sommaire

## Notre Groupe

- 4 Qui sommes-nous ?
- 6 Édito
- 10 Performance financière 2022/23

## Agir pour demain

- 12 Agir durablement
- 14 Agir pour le monde agricole
- 18 Agir pour l'industrie
- 22 Agir pour la société
- 26 Agir ensemble

## Bilans de campagnes

- 32 Betterave
- 34 Luzerne
- 35 Pomme de terre
- 36 Céréales
- 38 Canne



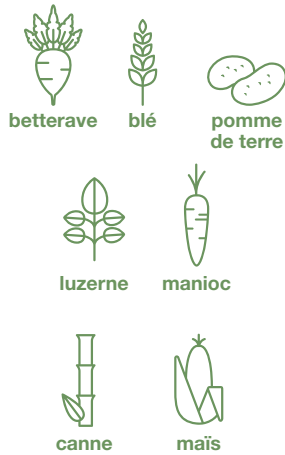
# Qui sommes-nous ?

## Notre coopérative en bref

Tereos s'est fixé pour mission de relever les défis de demain en matière d'alimentation, d'énergie et de santé par la valorisation des matières premières végétales en garantissant des débouchés et la meilleure rémunération possible à ses coopérateurs.



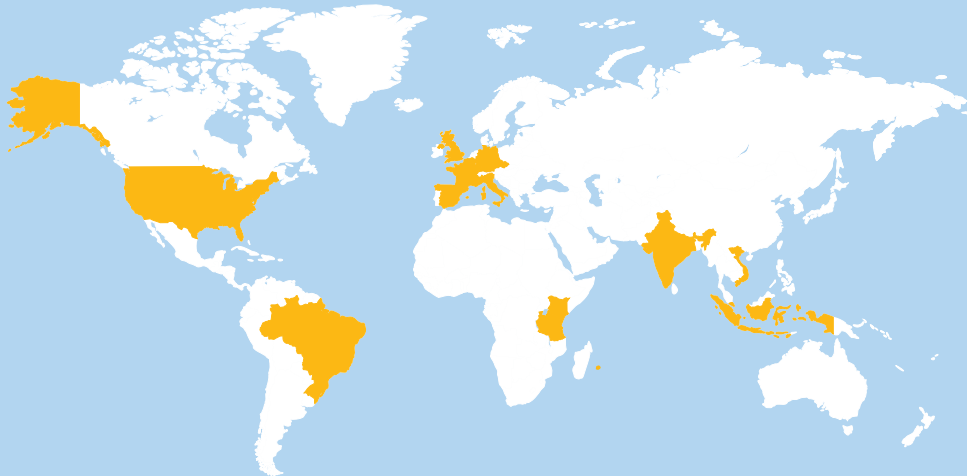
PLUS DE  
**41**  
MILLIONS  
DE TONNES  
DE MATIÈRES  
PREMIÈRES  
TRANSFORMÉES



PRÉSENT  
SUR  
**6**  
MARCHÉS



**15** PAYS  
D'IMPLANTATION



**2<sup>e</sup>**  
sucrier  
mondial

**2<sup>e</sup>**  
producteur mondial  
de protéines de blé

**2<sup>e</sup>**  
producteur européen  
d'éthanol

**3<sup>e</sup>**  
producteur européen  
de produits amylacés

# Des fondations restaurées pour envisager l'avenir avec audace

Retour sur 3 ans d'efforts et de décisions difficiles



Gérard Clay,  
Président du Conseil d'Administration  
de Tereos



## **Les nouvelles sont bonnes ! Notre stratégie engagée en 2021 porte ses fruits. Notre résultat opérationnel affiche un nouveau record !**

L'exercice 2022/23 que nous clôturons s'appuie sur des actions majeures qui démontrent la résilience de notre coopérative.

La refonte de notre modèle de gouvernance avec une redéfinition des rôles et responsabilités de chacun et son renforcement avec des comités spécialisés pour s'aligner sur les standards des sociétés cotées, nous a permis de remettre les coopérateurs au centre du projet.

Par ailleurs, le prix des betteraves payé aux coopérateurs qui a presque doublé entre la campagne 2020/21 et celle de 2022/23, passant de 25,3€/t à 41,6€/t, a permis de soutenir l'approvisionnement en betteraves. Notre projet de réorganisation industrielle, amorcé en mars dernier, va également nous permettre de consolider notre croissance. Enfin, la cession de certaines de nos activités a contribué à combler notre dette.

Ces performances ne doivent cependant pas nous faire oublier l'indispensable plan de progrès que nous nous sommes engagés à mettre en œuvre. Ces bons résultats nous motivent. La route est encore longue pour atteindre tous les objectifs que nous nous sommes fixés. Mais elle est aussi passionnante et l'élan est désormais pris. À nous de rester particulièrement vigilants et suffisamment agiles dans un contexte géopolitique et économique très incertain. Pour cela, nous pouvons compter sur l'expérience engrangée ces 3 dernières années pour faire de Tereos un groupe à taille humaine à la fois plus solide et plus résilient.

## Une crise de l'industrie sucrière européenne qui déstabilise Tereos

La mémoire est importante. Elle nous permet d'apprendre et de mesurer le chemin parcouru pour renouer avec la confiance. Fin 2020, notre Groupe est au bord du précipice. Après le choc de la fin des quotas sucriers, notre stratégie de diversification, qui s'est révélée coûteuse en termes de capitaux immobilisés, ne nous apporte pas la rentabilité espérée. Nous subissons alors de plein fouet le choc de la chute des prix du sucre dans cette Europe post-quotas. Notre Groupe, endetté, s'enfonce dans le doute. Les pertes s'accumulent : plus de 400M€ en 4 exercices. Notre dette structurelle, c'est-à-dire notre dette hors besoin en fonds de roulement (BFR), grimpe de ½ milliard d'euros, en dépit de la cession d'actifs de valeur, dont notre amidonnerie en Italie et notre amidonnerie/distillerie au Royaume-Uni en 2019. Fin mars de cette même année, notre levier d'endettement s'établit à 9,1.

Conséquence : les investisseurs nous expriment leur défiance. En octobre 2020, Tereos émet une obligation à 8% dans un contexte de taux nuls, voire négatifs. Les erreurs stratégiques sont connues. Jusqu'alors, notre outil industriel sucrier français avait été délaissé au profit de nos actifs de diversification. Ce sous-investissement caractérisé a affaibli durablement notre réseau industriel.

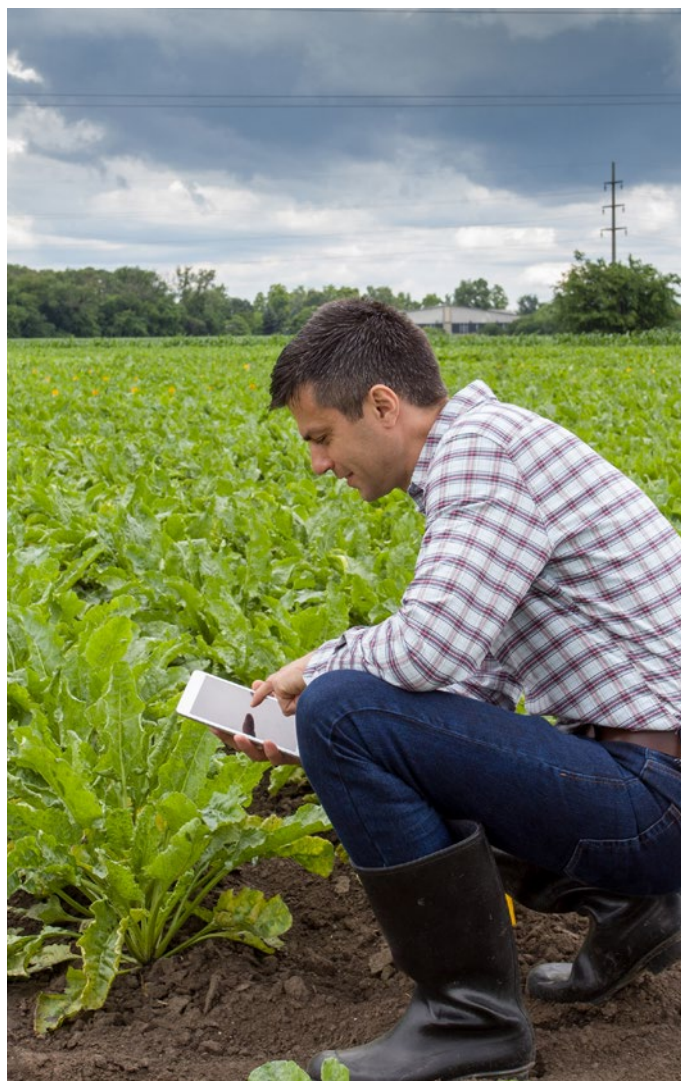
L'audit industriel mené en 2021 sur notre périmètre européen conclut à un retard concurrentiel de performance énergétique de l'ordre de 30% dans nos sucreries. Dès lors, les conditions d'assurance deviennent plus contraignantes.

Nous subissons également l'échec de la stratégie de saturation des outils industriels post-quotas, pourtant adoptée par l'ensemble des sucriers européens. Notre dispositif n'est plus ajusté aux baisses de surfaces betteravières, notamment en France, qui atteindront jusqu'à -11% entre 2017 et 2022.

## Un programme structuré et ambitieux pour relancer notre Groupe en 3 ans

Il était temps d'agir et d'agir fort. Début 2021, nous lançons une phase d'analyse avec des audits financier, commercial et industriel sur notre périmètre européen. Ces derniers mettent en lumière la nécessité de relever les performances opérationnelles pour stopper la destruction de valeur et ainsi améliorer la profitabilité de notre Groupe. Il s'agit également, sur la dimension financière, de réduire nos frais généraux qui ont fortement augmenté au cours des années précédentes.

Sur la dimension commerciale, nous devons également mettre fin à la stratégie de volume, destructrice de valeur, mais aussi reformuler celle autour de nos marges.



Enfin, au niveau industriel, il nous faut combler le retard de performance énergétique de nos sucreries en Europe et revoir l'organisation industrielle sur ce périmètre pour mettre fin, notamment, au fonctionnement en silos.

Il était temps d'agir et nous l'avons fait. C'est aussi la force de notre coopérative : la détermination. Nous refusons de subir. Il faut en prendre conscience, en être fier et en faire notre moteur. Dès mi-2021, des actions sont mises en place. Nous démarrons notamment un programme en 2 phases, qui consiste en un redressement et une transformation d'ici mars 2024, puis un retour à la croissance sur la base d'une solidité financière restaurée.

En parallèle, nous menons une enquête auprès des coopérateurs sur leurs engagements à moyen terme : une démarche inédite dans notre secteur en France. Le résultat, dévoilé fin 2021, fait ressortir une perspective de baisse de 10 % des approvisionnements en betteraves dans les années à venir.

Pour retrouver un nouveau souffle, nous procédons à la cession d'actifs qui sont en pertes récurrentes : amidon en Chine, sucre au Mozambique, qui enregistre alors 250 M€ de pertes cumulées, mais aussi plus récemment sucre en Roumanie. Enfin, nous parvenons à mettre un coup d'arrêt à l'augmentation de nos frais généraux en Europe.

## Une transformation qui s'accélère encore en 2022

Notre stratégie consiste désormais à poursuivre la transformation en Europe et à lancer un processus d'amélioration au Brésil. Dès le 1<sup>er</sup> trimestre 2022, nous finalisons la transformation de la partie commerciale en Europe, au travers d'un remaniement de nos process et d'une réorganisation de nos équipes.

En septembre, nous travaillons sur notre outil industriel en Europe en actant le rapprochement managérial entre les activités sucre et amidon. Cela passe notamment par la constitution d'une direction industrielle et agricole commune, avec le regroupement des fonctions supports, finance et RH. En fin d'année, nous lançons des audits industriels, agricole et commercial au Brésil. La dynamique est enclenchée.

Enfin, au 1<sup>er</sup> trimestre 2023, nous avons finalisé la réflexion sur notre empreinte industrielle en France, avec un projet de réorganisation annoncé début mars. Celui-ci s'inscrit dans la série d'actions initiées depuis décembre 2020, afin de consolider notre Groupe et de lui redonner la capacité à bien rémunérer la betterave pour conforter les surfaces, et ainsi garantir le soutien de l'activité industrielle sucre-éthanol. Le projet d'arrêt de notre activité sucre sur le site d'Escaudœuvres et l'arrêt de notre atelier de distillerie à Morains, si elles sont des décisions difficiles à prendre, elles nous semblent nécessaires au regard de l'environnement complexe dans lequel nous évoluons depuis 2 ans. Nous avons une pensée particulière pour les salariés de ces deux activités dont l'implication n'est absolument pas remise en cause. Nous serons à leurs côtés pour les soutenir dans cette transition.

Ces projets de réorganisation industrielle en France devraient apporter des gains substantiels. Ils répondent également à une baisse durable de volumes de betteraves de l'ordre de 25 % enregistrés entre 2017 et 2022, liée à



la réduction des emblavements chez nos coopérateurs, qui font face à des contraintes réglementaires et économiques importantes.

Parallèlement, nous avons rejoint l'initiative Science Based Targets (SBTi) version FLAG (Forest, Land, Agriculture). Nous nous sommes engagés à présenter, dans les prochains mois, un plan de décarbonation ambitieux en ligne avec les accords de Paris pour toutes nos activités à la fois industrielles et agricoles. Notre objectif : être net zéro émission d'ici 2050. Ce projet démontre notre capacité à concilier nos ambitions de performances et notre engagement responsable pour le monde de demain. Nous nous sommes donnés les moyens et les conditions de dire : c'est possible. C'est possible d'allier performances et environnement. C'est possible d'agir en parfaite sérénité, en dépit de l'instabilité du monde.

Toutes ces actions doivent nous permettre de sauvegarder notre compétitivité et d'assurer la transition énergétique de nos sites industriels, en adaptant notre empreinte industrielle, en maîtrisant nos coûts de production et en engageant des investissements d'entretien, de modernisation et de décarbonation de notre outil industriel.

## Maintenir le cap pour construire un futur prometteur

Aujourd'hui, nous respirons à nouveau et pouvons regarder de nouveau l'avenir avec enthousiasme et audace. Et il faut garder du souffle pour la suite, pour révéler pleinement





le potentiel des ressources végétales, en restant attentifs face à un marché encore très mouvant. La hausse des taux d'intérêt en Europe et encore plus aux États-Unis et au Brésil, ainsi que celle de nos coûts, pourraient impacter le nouvel exercice qui s'annonce.

Cette vigilance n'empêche pas la confiance. Elle renforce simplement notre exigence de discipline financière et de poursuite de la baisse de notre dette structurelle. Nous avons renoué avec la confiance et nous renouons avec l'investissement. Ce sera tout particulièrement le cas dans nos sucreries françaises, dans le cadre de notre programme d'investissements annuels (hors investissements de décarbonation), mais aussi dans la poursuite de notre politique de décarbonation de nos activités.

La suite de l'aventure, aussi bien pour nos collaborateurs que nos coopérateurs, mais aussi pour tous ceux qui la rejoindront prochainement, passera par toujours plus de rigueur, d'efficacité, mais aussi de confiance, de passion et d'enthousiasme. Ma volonté est de faire vivre plus intensément encore, les valeurs humaines qui sont au cœur de notre modèle coopératif, notamment par le rapprochement entre les coopérateurs, les élus et les collaborateurs. Notre métier, c'est les ressources végétales. Notre force et notre raison d'être, c'est nos ressources humaines. Nous sommes déterminés à poursuivre nos efforts pour la construction d'un avenir commun, afin que Tereos retrouve la pleine maîtrise de sa croissance, et dans le même temps, assure la meilleure rémunération possible à nos coopérateurs.



## 3 questions

à Jorge Boucas,  
Directeur général de Tereos

### Quel regard portez-vous sur la transformation de Tereos depuis 2021 ?

C'est une transformation en profondeur de la coopérative qui a été engagée, avec une nouvelle orientation stratégique, une évolution de la gouvernance et du fonctionnement opérationnel. Avec un axe fort lié à son modèle coopératif : mettre le coopérateur au centre de chaque décision. Je suis impressionné par l'implication et la mobilisation des coopérateurs, des élus et de l'ensemble des collaborateurs partout dans le monde pour relever les défis des transitions alimentaire, agricole et environnementale.

### Tereos a amorcé en 2022 plusieurs actions répondant à un objectif fort en termes de RSE. Qu'en pensez-vous ?

En tant que groupe coopératif agro-industriel, Tereos a un impact territorial, sociétal et environnemental tant au niveau agricole qu'au niveau industriel. Tereos a pris des engagements, formalisés dans sa feuille de route RSE, pour réduire cet impact. La coopérative a accentué ses actions fin 2022 en s'engageant dans la démarche SBTi FLAG. Dans ce cadre, les équipes et les élus de Tereos travaillent actuellement à la définition des actions à prendre d'ici 2032 puis 2050 pour aboutir à une neutralité carbone. Je suis confiant dans la volonté et la détermination de nos équipes pour atteindre cet objectif qui est ambitieux !

### Une coopérative repose sur des valeurs humaines, comment entendez-vous les développer auprès des collaborateurs ?

L'esprit coopératif, ce sont des valeurs fortes qui reposent sur l'entrepreneuriat, la solidarité, le collectif. C'est ce qui unit l'ensemble de nos coopérateurs et nos collaborateurs, c'est indispensable pour s'adapter aux évolutions de nos activités dans un environnement sans cesse en mouvement. Nous allons poursuivre et développer l'accompagnement des salariés de Tereos dans leur développement professionnel au travers de la formation, de la diversité des parcours, des mutations internes, etc. À ce sujet, Tereos travaille actuellement à la définition de sa raison d'être qui permettra d'exprimer également les valeurs de la coopérative.

# Performance financière

## 2022/23

Une solidité financière restaurée



Gwenaël Elies,  
Directeur financier  
de Tereos

Avec un chiffre d'affaires de 6,6 milliards d'euros en hausse de 30 % par rapport à 2021/22, un EBITDA ajusté en progression de 60 % et un EBIT récurrent qui a doublé dans le même temps, nos résultats opérationnels affichent un niveau historiquement élevé, résultat de la stratégie mise en œuvre depuis mi-2021, dans un contexte de marché porteur. C'est une excellente nouvelle pour Tereos. Notre dette structurelle, c'est-à-dire notre dette hors besoin en fonds de roulement (BFR) est aujourd'hui inférieure à 1,3 milliard d'euros (contre un peu plus de 1,8 milliard au 31 mars 2021), soit quasiment le sous-jacent de notre objectif 2024 avec près d'un an d'avance !

Pour autant, ces résultats ne se reflètent pas dans notre dette nette globale (dette structurelle + BFR), qui est impactée par la forte augmentation de notre BFR. Celle-ci est liée à la situation économique et géopolitique, qui a provoqué une hausse des prix de l'énergie et des matières premières agricoles et donc de la valeur de nos stocks. Cet effet inflationniste se ressent directement sur

notre BFR qui a doublé, passant de 700 millions d'euros à fin mars 2022 à 1,4 milliard d'euros fin mars 2023, faisant grimper mécaniquement notre dette globale d'autant.

Nous devons désormais composer avec un BFR qui sera structurellement plus élevé de 400 à 500 millions d'euros par rapport au niveau habituel des exercices précédents, ce qui renforce notre besoin de réduire notre dette structurelle. Nous ne sommes évidemment pas les seuls dans cette situation et cela ne remet pas en cause notre décision de passer d'une stratégie volume à une stratégie de marge, qui a clairement fait la preuve de son efficacité. 3 de nos 4 grandes ambitions financières sont en effet atteintes, bien avant l'échéance de mars 2024, à savoir : objectif d'un levier (dette nette divisée par EBITDA ajusté) en dessous de 3,0, cash-flow positif récurrent et marge d'EBIT supérieure à 5 %.

En janvier 2023, Tereos a conclu avec succès, une nouvelle opération d'emprunt obligataire pour un montant de 350 M€ à un taux d'intérêt (coupon) de 7,25 % l'an. Le montant initial annoncé au marché pour lancer le processus était de 300 M€. Toutefois, grâce à la forte demande des investisseurs et à l'appréciation positive du profil de crédit de Tereos, il a été revu favorablement à la hausse. Les termes finaux de cette émission confirment l'amélioration substantielle et continue de la manière dont le marché évalue notre profil depuis 2020, dans un contexte de forte hausse des taux d'intérêt en Europe. Pour mettre en perspective, la prime de risque liée au crédit de Tereos depuis l'émission d'octobre 2020 a baissé de 5,22 % à 0,45 %. Cette diminution témoigne de l'amélioration significative de l'appréciation du profil de Tereos par les investisseurs.

Cette opération nous a permis de clôturer une longue phase de refinancements bancaires et obligataires, débutée courant 2020 pour un total de plus de 2 milliards d'euros,

nous conduisant aujourd'hui sur un profil financier plus solide avec des échéances mieux réparties dans le temps. Fin novembre 2022, nous avons également négocié une ligne de crédit supplémentaire pour faire face à la hausse de notre BFR. Ce financement, accordé rapidement par un syndicat de banques de relation du Groupe, témoigne de la confiance du pool bancaire de Tereos.

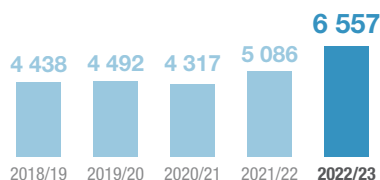
Nous avons également, durant ce nouvel exercice, généralisé l'intégration d'indicateurs environnementaux, sociaux et de gouvernance (ESG) dans l'ensemble de nos principaux prêts bancaires. Ce fut d'ailleurs le cas dans le cadre du financement conclu avec notre filiale brésilienne en juin 2022, d'un montant de 143M€ et de la nouvelle ligne de crédit supplémentaire obtenue en novembre 2022 pour

faire face à la hausse de BFR. Demain, ce type d'engagement sera une exigence incontournable pour les opérations sur le marché obligataire, et notre démarche de décarbonation de nos activités prise à travers l'initiative Science Based Targets (SBTi FLAG) fait partie des initiatives du Groupe pour se préparer à ces exigences.

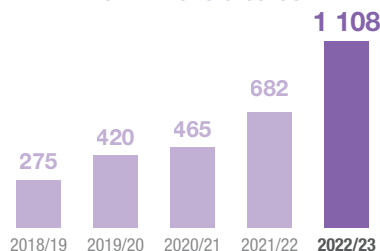
Nous pouvons également nous féliciter de la vente, en février dernier, de notre sucrerie à Ludus, en Roumanie.

Au final, nos excellents résultats nous ont permis de générer un flux de trésorerie opérationnel avant BFR record, nous donnant directement les moyens de financer nos investissements pour continuer d'accélérer la transformation de notre outil industriel, et ainsi atteindre nos objectifs en matière de décarbonation de nos activités.

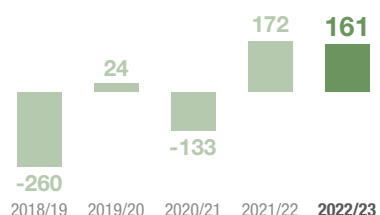
### Chiffre d'affaires consolidé en millions d'euros



### EBITDA ajusté en millions d'euros



### Résultat net consolidé en millions d'euros



**6,6**  
**MILLIARDS**  
**D'EUROS**  
DE CHIFFRE D'AFFAIRES

**EBIT**  
**RÉCURRENT**  
**664**  
**MILLIONS**  
**D'EUROS**  
(SOIT UNE MARGE  
D'EBIT DE 10,1%)

### Répartition du chiffre d'affaires en % par marchés

#### SUCRE



**37%**

#### AMIDON



**7%**

#### NUTRITION ANIMALE



**7%**

#### PROTÉINES



**6%**

#### ALCOOL / ÉTHANOL



**19%**

#### PRODUITS SUCRANTS



**14%**

#### AUTRES (yc énergies)



**10%**

# Agir durablement

Nos engagements pour demain

En 2022, Tereos a dévoilé sa feuille de route baptisée SUSTAIN' 2030, afin d'adresser une réponse concrète face aux changements environnementaux que nous observons dans nos champs, aux nouvelles attentes des consommateurs en matière d'alimentation, de santé ou de mobilité, ainsi qu'aux enjeux sociaux que représentent l'emploi ou la diversité.

Il est essentiel de poursuivre et d'accélérer nos actions pour prendre notre part dans cette transformation et faire de la durabilité un véritable levier de création de valeur.



## 1

### Agriculture durable

#### NOTRE VOLONTÉ

Conjuguer pratiques agricoles et durabilité en s'attachant aux aspects sociaux, aux impacts environnementaux et à la viabilité économique.

#### NOS AMBITIONS 2030

**90%**  
de nos matières premières agricoles évaluées ou certifiées durables (vs. 60% en 2018)

## 2

### Protection de l'environnement

#### NOTRE VOLONTÉ

Intégrer la préservation de la biodiversité dans le système de production et limiter nos déchets en valorisant au maximum nos matières premières agricoles.

#### NOS AMBITIONS 2030

**Biodiversité**  
**100%**  
de nos filiales auront achevé au moins un projet de préservation de la biodiversité

#### Économie circulaire

**100%**  
de nos matières premières seront valorisées dans leur intégralité

**Une nouvelle gouvernance de la RSE** a été mise en place cette année, afin de définir et piloter les projets et actions liés à la feuille de route de notre coopérative.

- Le Comité « Éthique et RSE », composé de membres du Conseil d'Administration, du Conseil Coopératif et du Comité de Direction, fixe les ambitions et assure le suivi de la performance extra-financière;
- Les Sponsors, membres du Comité de Direction, garantissent l'atteinte des objectifs fixés;
- Les Pilotes, animent les politiques et les plans d'actions, pour chaque thématique RSE;
- Les Référénts contribuent au déploiement des actions et mesurent la performance extra-financière.

## Climat et décarbonation

Tereos a rejoint la Science Based Targets initiative\* (SBTi FLAG) afin de confirmer son engagement d'accélérer la réduction de ses émissions à l'échelle du Groupe et d'atteindre zéro émission nette de gaz à effet de serre sur l'ensemble de sa chaîne de valeur d'ici 2050 au plus tard.

*\* L'initiative Science Based Targets est la référence pour permettre aux entreprises de se fixer des objectifs ambitieux de réduction des émissions de gaz à effet de serre conformément aux dernières connaissances scientifiques sur le climat.*

# 3

## Préservation des ressources

### NOTRE VOLONTÉ

Réduire les émissions de gaz à effet de serre et nos consommations d'eau.

### NOS AMBITIONS 2030

**Réduction de nos émissions de gaz à effet de serre**  
Objectif 2030 en cours de révision suite à notre engagement SBTi 1.5°C FLAG\*  
Net Zero d'ici 2050  
*\* Forest Land Agriculture*

**-20%**  
de consommation d'eau  
(vs. 2017)

# 4

## Consommation responsable

### NOTRE VOLONTÉ

Promouvoir des produits responsables en s'appuyant sur nos marques et en étant un partenaire de référence pour nos clients.

### NOS AMBITIONS 2030

**70%**  
de nos clients majeurs recevront une offre de reformulation nutritionnelle  
(vs. 2% en 2019)

**100%**  
de nos marques de sucre sensibiliseront le grand public à une consommation responsable

# 5

## Collaborateurs & développement de nos territoires

### NOTRE VOLONTÉ

Préserver la santé et assurer la sécurité de nos collaborateurs, favoriser la diversité, l'égalité et l'inclusion. Contribuer à l'attractivité des territoires.

### NOS AMBITIONS 2030

**0,5**  
Taux de fréquence d'accidents avec arrêt  
(vs. 2,8 en 2018)

**40%**  
de femmes parmi les membres de notre Management Forum  
(vs. 14% en 2022)

# Agir pour le monde agricole

Innover pour une agriculture écoresponsable et économiquement viable



## Mobilisation

Face à l'interdiction des néonicotinoïdes, Tereos se mobilise

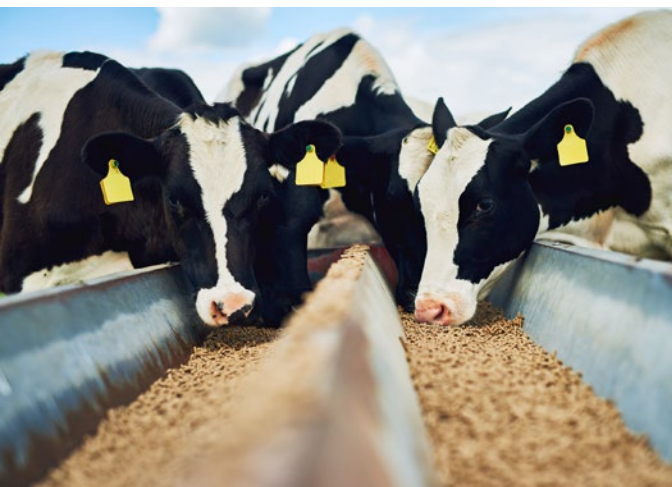
Depuis plusieurs années, Tereos est mobilisé aux côtés de la filière et agit activement au sein du PNRI\* afin d'identifier des solutions alternatives aux néonicotinoïdes (NNI), pour protéger les cultures betteravières du risque de jaunisse. Face à la décision de la Cour de Justice de l'Union européenne, le 19 janvier 2023, d'interdire immédiatement et partout en Europe, l'utilisation de semences traitées avec des NNI, Tereos et la filière ont aussitôt interpellé le gouvernement français. Celui-ci s'est engagé à des mesures d'indemnisation des agriculteurs et a mis en place des dérogations pour l'utilisation de produits phytopharmaceutiques toujours autorisés par la France. Ces mesures viennent compléter celles de Tereos, telles que la reprise et le remboursement auprès de ses coopérateurs des semences traitées avec NNI, en stock dans leur exploitation.

Par ailleurs, les services agricoles de Tereos se sont eux aussi pleinement mobilisés, dans une démarche



conjointe avec l'Institut Technique de la Betterave (ITB). Un engagement qui se traduit par la mise en place dès la campagne 2023/24 d'un processus de surveillance accrue des champs de betteraves afin d'identifier au plus vite l'arrivée des pucerons, porteurs de la jaunisse, et déclencher des traitements appropriés.

Lancé en 2021, le PNRI compte aujourd'hui 21 projets de recherche visant à lutter contre cette maladie. Le travail se poursuit selon 4 axes : la compréhension de la situation sanitaire grâce au suivi en temps réel du risque puceron/virus; l'identification de solutions à l'échelle des cultures (essais pour l'élaboration de nouveaux traitements); identification de solutions à l'échelle de l'environnement des plantes, notamment à travers l'agroécologie, et la transition vers un modèle toujours plus durable.



## Tereos innove au service de ses coopérateurs éleveurs

Tereos est un fournisseur important du secteur de l'élevage, à travers les produits issus de la transformation de la betterave, du blé, du maïs et de la pomme de terre, mais aussi avec la luzerne déshydratée. Depuis 2 ans, la gamme de solutions Nutrition Animale proposée en direct aux coopérateurs s'étoffe avec l'Amygold, l'Amyplus humide ou encore les drèches de la distillerie de la Vallée de l'Oise (DVO). Ces offres au départ des usines Tereos sont un levier pour la maîtrise des charges alimentaires pour les coopérateurs éleveurs. De plus, Tereos poursuit le développement de solutions techniques et économiques pertinentes pour l'élevage avec Pulp'Mix®, un accompagnement global du calcul de

la ration jusqu'à son mélange avant ensilage, qui valorise les fourrages produits sur l'exploitation et les coproduits, tout en participant à la décarbonation de l'élevage de bovins. Enfin, dès 2023, Tereos produira le Betador, un produit riche en énergie, préparé à partir de la betterave, grâce à un procédé industriel unique plus respectueux de l'environnement.

« Notre élevage consomme des pulpes surpressées et déshydratées, ainsi que de l'Amyplus granulé. Ce dernier est d'ailleurs venu remplacer le blé dans nos rations sèches. Ces coproduits sont intéressants sur les plans technique et économique. »

François Durieux, SCEA Ferme de Neuville

## La vinasse, un fertilisant naturel au très fort potentiel

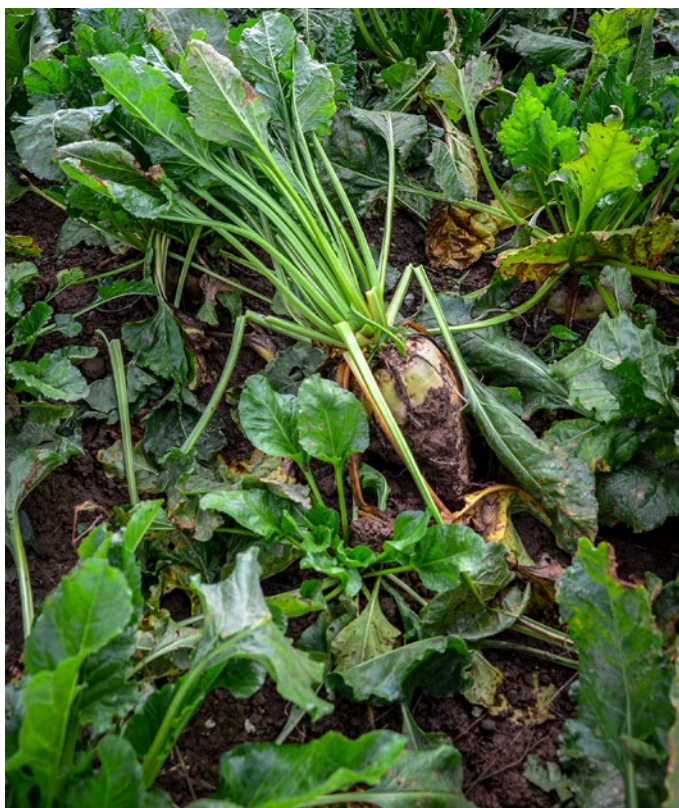
Rien ne se perd, tout se transforme ! Pour réduire l'utilisation d'engrais chimiques, Tereos a recours à la vinasse, riche en potassium, afin de fertiliser de manière naturelle ses plantations de canne à sucre. Au Brésil, Tereos a notamment investi plus de 4,2 millions d'euros pour étendre l'utilisation de ce procédé. Sur l'ensemble du Groupe, l'entreprise prévoit d'élargir les surfaces traitées de 40 000 hectares.



## Agir pour le monde agricole

### Développer l'économie circulaire à La Réunion avec les MAFOR

S'appuyer sur les ressources disponibles localement est un enjeu phare pour les agriculteurs réunionnais - aussi bien d'un point de vue économique dans un contexte d'augmentation du prix des intrants, que dans la volonté d'intégrer des pratiques plus durables à leurs activités. Pour leur venir en appui, Tereos, via le centre de R&D eRcane, a ainsi développé un axe de travail autour des MAFOR (matières fertilisantes d'origine résiduaire), engrais organiques pouvant être des déchets, des produits ou des coproduits, issus d'activités locales agricoles, agro-industrielles ou encore urbaine (déchets verts). Plusieurs sessions de sensibilisation ont été organisées sur les différents bassins canniers de l'île, auprès des planteurs et, plus largement, des acteurs de la filière Canne et d'apprenants en agriculture. Au programme : présentation des MAFOR et de leurs atouts en matière de réduction des coûts économiques et environnementaux ; démonstration d'épandage sur les parcelles ; ou encore, conseils personnalisés pour aider les agriculteurs à développer le recours à l'utilisation de tels engrais organiques locaux en complément d'engrais minéraux, dans une démarche d'économie circulaire.



### Poursuivre la construction de filières plus durables

En 2022/23, l'engagement de Tereos dans la conduite de productions durables s'est poursuivi dans le cadre du renouvellement des certifications SAI et 2BSvs, ainsi qu'au travers de diagnostics carbone sur les exploitations. De plus, davantage de coopérateurs se sont retrouvés dans les filières durables Bio et HVE, avec des surfaces agricoles en progression.

#### Renouvellement des certifications SAI et 2BSvs

En juin 2021, la certification SAI a été renouvelée. Ce sont ainsi 100 % des matières premières issues des coopérateurs (betteraves, pommes de terre et luzerne) certifiées avec une évolution du score de durabilité : 30 % or et 70 % argent. Par ailleurs, la certification 2BSvs a été renouvelée pour 100 % des volumes de betteraves durables pour la valorisation du bioéthanol.

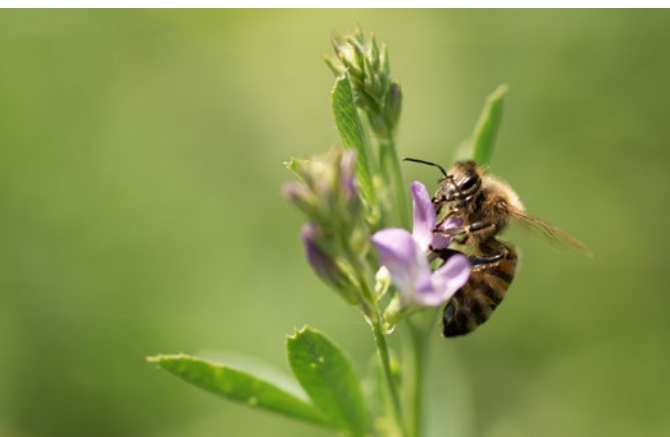




## Diagnostiques carbone des exploitations

Des diagnostics carbone à l'échelle de l'exploitation et auprès de 20 coopérateurs ont été réalisés. Ce bilan est calculé à partir de l'historique des pratiques agricoles au cours des 3 dernières années (assolement, rendements, fertilisation des cultures, couverts d'interculture, consommation de fuel, analyses de sol...). Les premiers résultats montrent qu'en moyenne, une exploitation produit autour de 3 tonnes équivalent CO<sub>2</sub> par ha et par an (en TeqCO<sub>2</sub>).

Ce volume s'explique principalement par les émissions de gaz à effet de serre et un stockage de carbone légèrement négatif. Les principaux axes d'amélioration identifiés sont la fertilisation, avec l'amélioration de l'apport azoté, mais aussi la réduction de la quantité d'azote utilisé ou encore, l'introduction de légumineuses. Le stockage de carbone est, quant à lui, favorisé par l'augmentation de la quantité de biomasse par les couverts et les cultures, ainsi que par l'augmentation des apports de matières organiques. Enfin, la réduction de la consommation de carburant permettra d'améliorer encore ce bilan.



## Tereos encourage les coopérateurs à semer des bandes fleuries !

Cette année, Tereos a également maintenu les actions engagées en 2021 en faveur de la biodiversité. L'implantation de bandes fleuries a été encouragée pour favoriser l'habitat de la faune et la ressource alimentaire des pollinisateurs. En 2022, 1 284 hectares de bandes fleuries composées d'espèces mellifères ont ainsi été semées sur la zone d'approvisionnement de Tereos.

## ZOOM

## Nouveau référentiel HVE



Un nouveau référentiel HVE a été publié le 1<sup>er</sup> janvier 2023, renforçant les exigences environnementales, notamment sur le pilier biodiversité et fertilisation. Dès juin 2023, des diagnostics HVE seront proposés par Tereos à ses coopérateurs, afin d'étudier l'impact de la certification dans les exploitations betteravières.

**La filière HVE se déploie et compte aujourd'hui 159 coopérateurs certifiés pour une surface concernée équivalente à 4 294 ha, soit 331 820 tonnes de betterave à 16. Ces chiffres montrent l'engagement et l'investissement des coopérateurs dans une agriculture plus respectueuse de l'environnement.**

## Campagne Bio

**Tereos a lancé, en France, sa 4<sup>e</sup> campagne de betteraves bio en 2022/23, avec 122 planteurs bio répartis sur 958 ha de betteraves bio sur la zone d'approvisionnement.**

Afin d'optimiser les coûts de transport, 2 campagnes bio ont été organisées :  
 une à Attin en septembre et  
 une à Artenay en novembre.

## 958 ha

Rendement moyen de betteraves bio

## 45,32 t à 16/ha

vs. 51,2 t sur la campagne 2021/22

# Agir pour l'industrie

Concilier performance et responsabilité



## Transition

Tourné vers l'avenir, Tereos accélère sa transition énergétique

En ligne avec les objectifs fixés par les Accords de Paris, Tereos intensifie la cadence et renforce son engagement pour le climat.

En sucrerie, la 1<sup>re</sup> phase des projets de décarbonation des sites d'Attin et de Bucy sera déployée dès la campagne 2024, tandis que les plans d'action se multiplient sur les autres sites du Groupe.

Au sein de l'activité « déshydratation de luzerne », 3 des 4 sites ont ainsi été transformés pour substituer le charbon par la biomasse. Dès 2021, dans le cadre du plan du gouvernement français « France Relance », Pleurs avait mis en place un injecteur de biomasse. Celui-ci fonctionne aujourd'hui à 85 % à l'énergie renouvelable. Allemanche a, quant à lui, lancé son dispositif à l'automne 2022, avec un taux de substitution qui atteint déjà 60 %. Au total sur ces 2 sites c'est plus de 23 000 tonnes de CO<sub>2</sub> non émises sur la campagne 2022. Quant au site de Montépreux, sa conversion à la biomasse est opérationnelle dès 2023, soit 2 ans plus tôt que prévu !

L'activité amidonnière, enfin, s'est engagée elle aussi avec détermination dans la réduction de son empreinte carbone. Optimisation des process, arrêt de certains fours de séchage : des actions qui visent à limiter les consommations d'énergie.



L'ensemble des mesures planifiées devra permettre à Tereos de réduire de plus de 50 % les émissions de gaz à effet de serre de son outil de production en Europe d'ici 2032 (vs. 2022/23).



## Tereos agit pour un transport plus performant et responsable

La réduction des émissions carbone reste une ambition clé de Tereos dans sa stratégie de développement durable. L'optimisation logistique de ses flux est centrale dans son activité et fait partie des facteurs clés de compétitivité de la coopérative.

Le Groupe a mis en place une expérimentation menée par la filière betterave-sucre-éthanol dans l'Est de la France, dont l'objectif était de faire circuler des camions d'un poids total roulant autorisé (PTRA) de 48 tonnes, au lieu de 44 actuellement. Ce projet s'inscrit dans une démarche de concertation et d'expertise technique, menée avec de nombreux partenaires. Les enjeux sont à la fois sociaux et environnementaux : réduction du nombre de camions sur les routes et solution intéressante en réponse à la pénurie de chauffeurs. Lors de la campagne 2022/23, 7 ensembles de 48 t ont circulé.

En 2022, Tereos a testé et expérimenté le carburant ED95, alternatif au diesel, composé à plus de 90 % d'éthanol et utilisable par les poids lourds et les tracteurs. À compter de 2023, le Groupe va le généraliser sur l'ensemble de ses flux de transport internes au départ de Lillebonne, en France. Deux nouveaux tracteurs Scania vont ainsi être mis en service par le Transporteur Veynat avant la fin du 1<sup>er</sup> semestre 2023. L'enjeu de cette action est à la fois de promouvoir un carburant vert produit par Tereos tout en réduisant de 60 % les émissions de CO<sub>2</sub> sur ces flux de transport.

## ZOOM

## Un projet innovant de récupération de chaleur résiduelle



### En partenariat avec le fournisseur d'énergie Fluvius, Tereos s'est engagé à développer le 1<sup>er</sup> réseau de chaleur basse température neutre en carbone de la ville d'Aalst en Belgique.

La chaleur résiduelle de l'usine sera ainsi utilisée pour chauffer les logements voisins en construction, permettant à 300 familles d'en bénéficier à un prix fixe, en pleine crise de l'énergie.

Pour rendre le projet financièrement viable, Tereos rend cette chaleur résiduelle accessible gratuitement pour le fournisseur d'énergie.

La construction du réseau devrait débuter en septembre 2023 pour être opérationnelle en 2024.

## Agir pour l'industrie



### Tereos, un acteur engagé pour la préservation de l'eau

L'eau est notre ressource la plus précieuse. Face à la montée du stress hydrique, Tereos a pris un engagement fort : réduire sa consommation de 20 % d'ici à 2030 (vs. 2017).

En 2022, pour concrétiser cette ambition, 5 sucreries françaises – Chevières, Boiry, Lillers, Bucy et Origny – ont défini de manière précise leur « empreinte eau » et spécifié un plan d'action pluriannuel. Objectif à moyen terme : réduire de 10 % leur consommation d'eau dès 2025 (vs. 2019). Une démarche qui sera étendue en 2023 et 2024 à 3 autres usines.

Par ailleurs, Tereos a impulsé ces dernières années une dynamique d'économie circulaire de l'eau. Plusieurs sites se sont dotés de bassins de stockage supplémentaires pour récupérer les eaux condensées qui sont évaporées

lors de la production de sucre, afin d'être réutilisées dans le processus industriel. Après Connantre, Boiry ou encore Chevières, l'usine de Lillers a ainsi réaffecté un bassin à cet effet en 2022, permettant de gagner 130 000 m<sup>3</sup> de capacité de stockage supplémentaire.

Cette logique d'économie circulaire sert l'ensemble de l'écosystème de Tereos. Ainsi, les trois sites d'Artenay, Boiry et Connantre disposent de réseaux de fertirrigation, afin de valoriser l'eau issue des bassins des sucreries auprès des agriculteurs et exploitants aux alentours. Riches en minéraux, ces eaux permettent d'éviter de puiser dans le milieu naturel tout en apportant des éléments essentiels à la terre. Entre 2 et 3 millions de m<sup>3</sup> d'eau sont ainsi réutilisés efficacement chaque année.

« Avec le réchauffement climatique, la ressource en eau va se raréfier, nous le constatons déjà partout. Réduire autant que possible nos consommations devient stratégique pour l'avenir de nos usines. »

**Samuel Dufay**, Directeur gestion des risques environnementaux, Groupe Tereos

### ZOOM

## En France, Tereos anticipe sa campagne betteravière

**Tereos a pris ses responsabilités face à la crise énergétique** afin, notamment, de limiter l'exposition de la coopérative aux risques de rupture d'approvisionnement en gaz au cours de l'hiver ; une énergie qui alimente désormais la quasi-totalité de ses usines pour permettre de réduire les émissions de CO<sub>2</sub>.

**Ainsi, la campagne betteravière a été anticipée, dans les 9 sucreries françaises du Groupe.**

Une partie de la production initialement prévue en janvier a donc été réalisée en septembre 2022.

Une décision prise après consultation des coopérateurs et sur la base du volontariat, assortie d'indemnités exceptionnelles.



## À Saragosse, l'internalisation favorise les synergies

Auparavant confiés à des laboratoires externes, les tests pharmaceutiques des produits de Tereos en provenance de ses amidonneries et sucreries sont désormais internalisés sur le site de Saragosse, en Espagne. S'appuyant sur l'expertise interne des équipes, la centralisation de ces process devrait générer une économie d'au moins 260 000 euros par an. Une dynamique qui permet de favoriser les synergies et de former les équipes pour faire progresser les compétences internes.



## Au Brésil, Tereos inaugure sa première usine de biogaz

Avec une capacité installée de 1 MW, la première usine de biogaz de Tereos située sur le site de Cruz Alta, dans l'État de São Paulo, a été inaugurée en octobre 2022 : une première pour le Groupe dans le pays. Au-delà d'offrir une nouvelle source d'énergie renouvelable à Tereos, elle renforce la performance durable et l'utilisation maximale de ses déchets industriels.

Le biogaz produit à partir de la vinasse, un coproduit issu de la production d'éthanol à partir de la canne à sucre, est transformé en énergie électrique et distribué sur les réseaux de transport jusqu'aux utilisateurs finaux. Il servira prochainement à produire du biométhane, une alternative propre aux énergies fossiles, qui viendra alimenter 100 % du parc de véhicules agricoles du Groupe d'ici à 2030.

# Agir pour la société

Répondre aux évolutions des attentes et s'engager pour ceux qui nous entourent



## Adaptation

Tereos fait évoluer son offre et s'adapte aux nouvelles attentes du marché



### Des nouveaux laboratoires dédiés aux applications produits

Alors qu'il fête son 150<sup>e</sup> anniversaire, le site d'Aalst en Belgique reste tourné vers l'avenir. Afin de mieux répondre aux attentes des clients européens de Tereos, il accueille de nouveaux laboratoires, dédiés aux diverses applications alimentaires et industrielles de ses produits, dans des domaines aussi variés que la biscuiterie, les boissons, la confiserie, le papier et le carton. Ces nouvelles installations permettront de mettre au point des solutions plus saines et plus durables pour les clients.

Elles vont aussi renforcer les synergies avec les laboratoires de développement produits et procédés déjà présents sur le site d'Aalst. Le centre d'applications travaille à titre d'exemple sur des solutions pour améliorer la valeur nutritionnelle des aliments grâce aux fibres, protéines et produits Tereos issus de l'amidon. Il dispose également de sa propre cuisine de démonstration, conçu pour accueillir les clients, afin de codévelopper les solutions les plus adaptées aux demandes du consommateur final.

« À Aalst, nous disposons d'équipements à la pointe de la technologie, ainsi que des meilleurs experts. Notre centre est au service de nos équipes commerciales et marketing. L'emplacement en Belgique favorise la proximité avec de nombreux clients, qui possèdent eux-aussi des centres de R&D dans la région. Autant d'atouts qui facilitent le lancement rapide de produits et solutions innovantes, répondant à nos défis de développement. »

**Michel Flambeau**, Responsable applications et support technique clients, Groupe Tereos



## « Ensemble™ » à la conquête de l'Amérique

Débutée en 2019, l'aventure de la gamme de recettes Tereos 100 % végétales, simples et saines, a pris un nouveau tournant en 2022. Fabriquée à partir de 5 ingrédients principaux - blé, pois chiche, huile de tournesol, fibres et bouillon végétal -, elle a été revue et améliorée l'an dernier pour devenir « Ensemble™ », afin d'accélérer son développement commercial. Dans le même temps, elle est aussi devenue une activité à part entière de Tereos, avec une équipe dédiée à son développement. Cette nouvelle organisation traduit les ambitions de cette marque, qui s'inscrit sur le marché de la protéine végétale en progression de 7 à 8 % chaque année. Répondant au double enjeu du « bon pour moi, bon pour la planète », Ensemble™ a vu ses ventes progresser de 56 % sur l'exercice 2022/23. Elle est aujourd'hui amenée à devenir un pilier de la croissance du Groupe et fait désormais ses preuves à l'international, principalement en Europe, mais aussi aux États-Unis, où Tereos a fait ses premiers pas, en ouvrant un bureau à Chicago fin 2022 pour accélérer sa distribution.

## Tereos lance FOSbeauty® sur le marché de la cosmétique

En mars 2023, Tereos a lancé FOSbeauty®, un prébiotique à destination des acteurs de la cosmétique dont l'action sur le microbiote cutané favorise le développement des bactéries bénéfiques pour la santé de la peau. Cette nouveauté surfe sur une tendance forte de consommation. Avec une demande de produits proposant des bénéfices santé supplémentaires, c'est un marché en croissance partout dans le monde. FOSbeauty® est composé de fructo-oligosaccharides à chaînes courtes (scFOS), des fibres alimentaires issues du sucre de betteraves (sucrières) cultivées en France par Tereos. En 2021, les FOS représentaient 9 % du marché des fibres solubles en Europe. Au sein du Groupe, cela fait 30 ans que ce sujet est abordé, initialement pour la nutrition humaine et animale. Les volumes produits ont augmenté de 35 % en 5 ans sur le site de Chevrières dans l'Oise, qui produit des FOS 24h/24 et tous les jours de l'année, tant la demande est importante. FOSbeauty® vient aujourd'hui s'intégrer aisément dans la reformulation de crèmes pour la peau, de protections solaires, de shampoings et de tout autre produit cosmétique, visant à équilibrer le microbiote cutané. Cette nouveauté fait partie du portefeuille de produits de Tereos pour la beauté et les soins du corps, qui comprend également des sucres, polyols, dérivés d'amidon et alcool bio (COSMOS certifié). Tous contribuent à améliorer les performances, les fonctionnalités et la durabilité du produit final.

« La production, les usages et les enjeux du sucre évoluent, et nous évoluons avec eux en ouvrant des voies de diversification pour valoriser tout le potentiel offert par nos matières premières agricoles. Les FOS à chaînes courtes s'inscrivent parfaitement dans cette démarche et constituent un marché très dynamique et à forte valeur ajoutée. »

Olivier Leducq, Directeur Commerce du Groupe Tereos



## Agir pour la société



### Béghin Say s'adapte à toutes les envies depuis 50 ans

Béghin Say, la marque de sucre la plus connue des Français\*, fête ses 50 ans cette année.

Avec plus de 30 références, elle séduit au quotidien 8 millions de consommateurs, toujours plus soucieux de concilier plaisir, équilibre et engagement au travers de leur alimentation.

Pour répondre à leurs attentes, Béghin Say enrichit constamment son offre. Les gammes de sucre Bio et Haute Valeur Environnementale (HVE) traduisent ainsi l'engagement de la marque en faveur d'une agriculture plus durable et au service du mieux consommer. Quant à la gamme Sucre & Stévia lancée en 2022, elle répond aux envies de plaisirs maîtrisés grâce au fort pouvoir sucrant de l'extrait de stévia qui permet de sucrer deux fois moins sans dénaturer le goût des boissons et préparations en cuisine.

### Au Brésil, remplaçons les noms de desserts jugés sexistes !

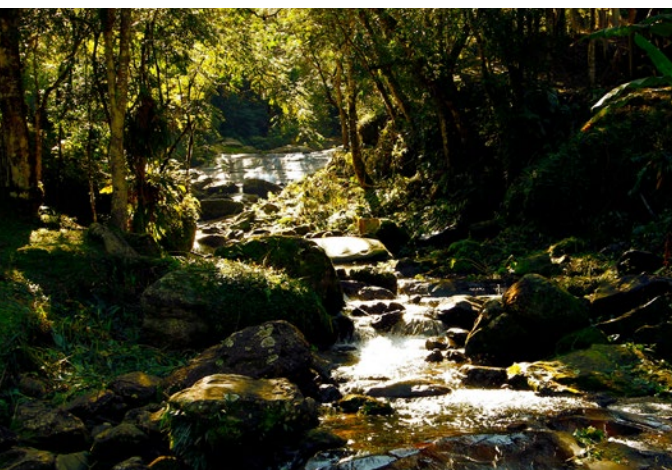
En novembre 2022, Guarani, la marque de sucre de Tereos au Brésil, créait le buzz sur les réseaux sociaux en lançant une grande campagne de communication, baptisée « Respeito na Medida » (le respect à portée de main).

Celle-ci invitait les internautes à voter pour remplacer les noms de certaines pâtisseries traditionnelles, jugées offensantes pour les femmes. Au total, plus de 8 millions de personnes ont été touchées par cette campagne, qui a atteint plus de 15 millions de vues sur les canaux numériques (tels que YouTube, Facebook, Instagram, Tik Tok et par l'intermédiaire d'influenceurs), plus de 20 millions d'impacts sur les canaux hors ligne, ainsi que 80 000 partages sur les médias sociaux et des milliers de votes.

La campagne a également permis de générer un don en espèces pour l'ONG « Mãos de Maria », une institution qui promeut l'entrepreneuriat et la formation professionnelle des femmes en situation de vulnérabilité sociale dans le quartier de Paraisópolis, à São Paulo. Les nouvelles dénominations choisies par les internautes ont été révélées par le biais de vidéos de recettes publiées en ligne. Le SINDIPAN (Syndicat de l'Industrie de la Boulangerie et de la Confiserie de São Paulo), qui a soutenu cette campagne, s'est engagé à inviter ses associés à adopter ces nouveaux noms de desserts dans leurs établissements.







## Restauration d'une nouvelle source au Brésil

À l'occasion de la Journée de l'eau, Tereos a planté 200 arbres natifs à proximité d'une source de Monte Azul Paulista. Cette action s'inscrit dans une démarche engagée depuis 2021 dans le cadre de l'initiative « Olhos d'Água » (les yeux de l'eau), qui a pour but de préserver et d'encourager la protection de l'un des biens les plus essentiels à la vie sur Terre. L'action a été menée par une centaine de collaborateurs volontaires du Groupe, aidés par une centaine d'élèves de l'école municipale « Coronel Aureliano Juliano Franco ». Le projet promeut la préservation environnementale des sources, tout en favorisant la biodiversité dans les zones qui les entourent. La majorité des plants proviennent de la pépinière de Tereos qui, depuis sa création, a produit plus de 1,5 million d'arbres destinés à la reforestation. L'objectif du Groupe est ainsi de réhabiliter une source chaque année.

## La solidarité au cœur de nos actions

### Tereos se mobilise pour les réfugiés ukrainiens

Fidèle à ses valeurs coopératives d'entraide, Tereos a déployé de nombreuses initiatives de soutien aux réfugiés ukrainiens, parmi lesquelles plusieurs dons : palettes de buchettes de sucre Béghin Say, en provenance de l'usine d'Artenay et à destination des réfugiés installés en

Pologne; palettes de sucre à l'association Solaal, spécialisée dans la coordination des dons des filières agricoles et alimentaires; 320 litres de gel hydro-alcoolique à différents centres d'accueil en France et en Pologne. En République tchèque, Tereos a également organisé des récoltes de nourriture infantile, de couvertures, de kits de premiers secours, ainsi que de produits d'hygiène et de vêtements. Enfin, la direction du site de Boiry a décidé d'accueillir dans une maison vacante, située dans l'enceinte de l'usine, une famille ayant fui les bombardements.

### Lutter contre la précarité alimentaire : des défis collaboratifs et sportifs

Du 14 novembre au 11 décembre 2022, 1 539 collaborateurs de la zone Europe ont parcouru 73 606 km dans le cadre du Challenge Solidaire « Tereos in Motion », un défi réalisé en partenariat avec la solution digitale United Heroes pour développer la qualité de vie au travail, tout en soutenant la cause alimentaire avec ses partenaires, les Banques alimentaires. En France, en Belgique, en Espagne, en République tchèque et au Royaume-Uni, l'effort collectif de tous les collaborateurs a permis de déclencher un don de 4 tonnes de sucre. Dans l'Hexagone, Tereos a également participé à la 38<sup>e</sup> collecte nationale des Banques alimentaires et s'est engagé à remettre une dotation supplémentaire de 25 tonnes de sucre.



# Agir ensemble

Avec nos coopérateurs, collaborateurs, clients et territoires



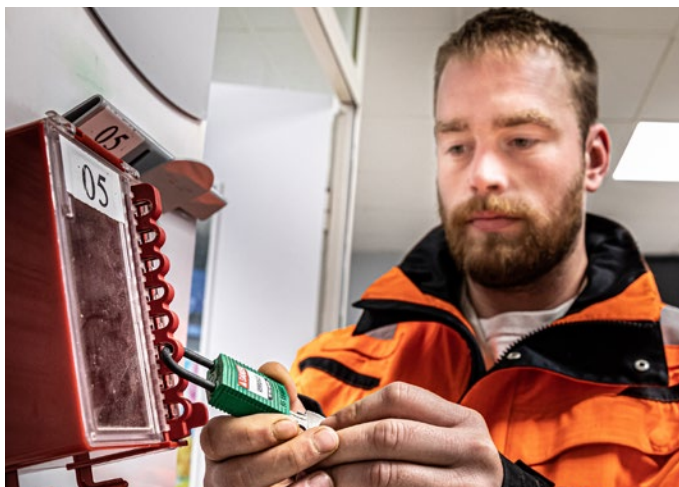
## Sécurité :

l'affaire de tous

Veiller à la sécurité et à la santé de tous ses collaborateurs et partenaires est une valeur forte du Groupe Tereos. Dans ce cadre, il affiche une feuille de route ambitieuse pour faire évoluer la culture sécurité autour d'un mantra : « La sécurité, ça commence par moi ! ».

### Le dialogue sécurité s'organise au sein de Tereos

Dans le cadre de sa politique de prévention, Tereos a initié en France en 2022 une démarche innovante : « le dialogue sécurité ». Celui-ci consiste en la formation



de dialogueurs volontaires au sein de ses usines, ainsi que celle des fonctions supports, en charge de faire comprendre et adopter les règles de sécurité pour maintenir l'intégrité physique de chaque collaborateur. Le principe repose sur des échanges bienveillants, qui visent à ancrer les bons comportements ou à corriger ceux qui présentent des risques. Plutôt que de se contenter de rappeler les règles, de façon descendante, il s'agit pour les dialogueurs d'amener leurs collègues à comprendre les raisons pour lesquelles ils doivent les respecter. La qualité et l'efficacité de ces échanges sont pilotées via des tableaux de bord. En mars 2023, 21 coachs internes ont été formés par des experts pour encadrer les 300 dialogueurs déjà opérationnels, afin de s'assurer de la bonne maîtrise des méthodes pédagogiques et de leur application sur le terrain.



## Une formation pour maîtriser les gestes de premiers secours

La sécurité est l'un des principaux enjeux de la coopérative. C'est pourquoi Tereos a accompagné ses coopérateurs pour leur permettre de monter en compétences sur les gestes qui sauvent. Le Groupe leur a ainsi proposé de participer à la formation Sauvetage, Secourisme Travail (SST), à travers différentes sessions, qui se sont déroulées en février 2023. Ouvertes à tous les coopérateurs souhaitant contribuer à la prévention des risques professionnels dans leur entreprise, elles permettent aux participants d'intervenir efficacement face à une situation d'accident du travail. En mettant en place ces formations, Tereos donne à ses coopérateurs la possibilité de se mettre en conformité avec le Code du travail français, ainsi qu'aux exigences de la certification Global GAP.

## Tereos s'engage pour l'emploi au féminin : l'exemple du Brésil

Groupe multiculturel, Tereos souhaite renforcer cette diversité, et notamment l'accès des femmes aux postes d'encadrement et de leadership. Pour y parvenir, il ambitionne d'accroître leur part parmi les collaborateurs, en s'assurant d'une égalité d'accès au recrutement, à la formation et aux promotions.

La filiale brésilienne de Tereos, notamment, mène ainsi de nombreuses actions pour améliorer la représentativité des femmes dans ses effectifs, avec un objectif de 15 %



d'ici à 2030. Dans les régions de Tanabi et Colina, 4 formations qui leur sont exclusivement réservées, ont été dispensées à partir de 2021, autour de l'entretien et du fonctionnement des engins agricoles. Celles-ci ont valu à Tereos au Brésil le prix « Valorisation de la diversité 2022 » dans le cadre des « Mastercana Social Awards », qui valorisent la RSE dans l'industrie du sucre et de l'énergie. À l'issue de ces formations, environ 65 % des participantes ont rejoint les effectifs de Tereos au cours des campagnes agricoles 2022/23 et 2023/24. L'entreprise a également créé l'an dernier un nouveau département dédié à la réhabilitation par le reboisement des terres dégradées, dirigé par des équipes exclusivement féminines. Par ailleurs, les efforts consentis plus généralement pour créer un environnement de travail accueillant et productif, associés à une culture qui valorise les performances ont permis à la filiale de recevoir la certification Great Place to Work en 2022; le résultat de son engagement à toujours promouvoir le développement de ses talents et à s'assurer de leur bien-être.

### ZOOM

## Les ambassadeurs RSE au service d'une démarche ambitieuse

**Avec « SUSTAIN' 2030 », Tereos impulse une démarche RSE ambitieuse, visible et source d'avantages compétitifs.**

Pour porter cette vision et permettre à chaque collaborateur d'agir en tant que citoyen, au service de la planète, le Groupe a lancé son programme d'Ambassadeurs RSE.

Sur chaque site, des collaborateurs volontaires sont chargés d'insuffler la dynamique RSE au sein de leur service ou de leur usine. Ils sont formés aux enjeux RSE, ont accès à une « Climate School », partagent de bonnes pratiques, proposent des idées, sensibilisent leurs collègues.

Chacun, quel que soit son métier, est libre d'y participer. Tout au long de l'année, des cafés et webinaires, ainsi que des ateliers et des séminaires de travail collaboratifs sont également organisés. **Un moyen de faire émerger une vraie démarche collective et partagée par tous !**

## Agir ensemble

### Tereos prépare la relève

Tereos soutient activement les jeunes agriculteurs et pérennise les savoir-faire au travers du compagnonnage, anticipant ainsi les défis du renouvellement générationnel dans ses sucreries et dans les champs.

#### Le compagnonnage se poursuit dans les sucreries

Il est essentiel d'assurer la continuité des savoirs et le transfert des connaissances et compétences pour assurer l'avenir, notamment lors des départs en retraite des profils les plus expérimentés. Une démarche d'autant plus importante dans l'industrie sucrière où les métiers s'apprennent davantage sur le terrain qu'à l'école. Pour cela, en 2021, un programme de compagnonnage a été mis en place dans les sucreries de Tereos autour du métier de « conducteur process ». En 2022, ce programme a été renforcé avec l'élargissement du compagnonnage aux postes de maintenanciers, avec la formation de 68 salariés au cours des deux dernières campagnes.



### Tereos s'engage auprès des jeunes agriculteurs

Pour répondre à l'enjeu du renouvellement des générations dans le secteur agricole, des mesures de soutien sont déployées pour accompagner les jeunes agriculteurs rejoignant la coopérative. Parmi elles : la mise en place d'un échéancier de paiement pour la souscription du capital social requis pour les cultures, mais aussi des remises sur les semences, et le décalage de leur paiement en novembre, ainsi que sur les coproduits et produits de nutrition animale. Ces jeunes agriculteurs bénéficient également, de façon immédiate, de leurs intérêts aux parts et dividendes, le cas échéant. Ces mesures s'adressent aux moins de 40 ans, qui effectueront leur 1<sup>re</sup> récolte en 2023/24, afin de les aider dans leur installation. Les coopérateurs ayant démarré leur activité avant cette date peuvent également en bénéficier sous certaines conditions.

### Les riverains au centre de notre attention

Sur les différents sites de Tereos, de nombreuses mesures ont été mises en place pour réduire les nuisances liées à ses activités industrielles, notamment les émissions olfactives : installation d'un observatoire des odeurs

impliquant les riverains volontaires à Artenay, Bucy et Lillers ; déploiement de dispositifs anti-odeurs autour des bassins ; amélioration de la gestion des effluents ; ou encore, investissements dans des équipements tels qu'un digesteur anaérobie, installé à Aalst en Belgique, début 2023. Le Groupe s'est également engagé dans la réduction des nuisances sonores : installation de ventilateurs dotés de pièges à sons comme dans la station de pompage de Boiry, mais aussi usage de matériaux acoustiques et de sonomètres, notamment à Saragosse en Espagne.

Enfin, sur le plan des transports, Tereos travaille à la réduction du trafic de poids lourds. Le Groupe a également pris part à l'expérimentation menée par la filière betterave-sucre-éthanol, afin de remplacer les camions de 44 tonnes (poids total roulant autorisé) par des 48 tonnes.

Pour limiter l'impact de ses activités industrielles auprès des riverains, le dialogue et la communication avec les élus locaux sont également au cœur de l'action de Tereos. Après une période d'interruption en raison de la crise sanitaire, les sucreries ont renoué en 2022 avec les traditionnelles réunions sur sites, en amont des campagnes, pour permettre une meilleure coordination et information des habitants résidant à proximité des usines.

## Le lien, la proximité et la co-construction au cœur de nos valeurs coopératives



## Les fonctions support en visite dans nos usines

La campagne betteravière 2022/23 a donné l'opportunité à 90 collaborateurs des fonctions support de Tereos (juristes, financiers, RH, analystes, commerciaux, etc.) en Europe, de visiter les sucreries pendant la campagne. L'occasion pour eux de découvrir le processus sucrier et d'échanger avec des coopérateurs et les métiers industriels de chaque région. Une expérience enrichissante et un précieux partage de connaissances, qui a permis aux collaborateurs de Tereos de mieux appréhender la réalité du terrain, mais aussi les problématiques agricoles des coopérateurs. Un sujet, notamment, est revenu à plusieurs reprises dans les conversations : le développement durable, identifié comme principal axe de progrès dans nos usines et nos champs. Cette initiative sera renouvelée en 2023 au sein des amidonneries du Groupe.

## 3<sup>e</sup> édition des Journées Coop'

Du 26 janvier au 3 mars 2023, s'est déroulée la 3<sup>e</sup> édition des Journées Coop'. 24 réunions organisées sur l'ensemble de nos sites ont ainsi permis à plus de 900 coopérateurs d'échanger et d'interagir avec les équipes de Tereos et les élus sur des sujets variés. Un moment de partage et de proximité essentiel à la vie de la coopérative, à laquelle tous les participants sont très attachés. Au programme : bilan de la dernière campagne, retour sur l'année culturelle avec les enseignements agronomiques, avancement des chantiers dans le cadre du PNRI pour préparer l'après néonicotinoïdes, offre nutrition animale, ainsi que la vie de la coopérative et les grands axes stratégiques du Groupe. Ces rendez-vous sont essentiels pour créer et entretenir le lien entre Tereos et ses coopérateurs.

## Tereos Café : construire des liens privilégiés avec nos clients !

Le Tereos Café est un temps de rencontres et d'échanges très appréciés par les clients de Tereos. En 2022, pour la première fois, il s'est déroulé au sein des usines du Groupe. Il a permis de développer la culture-clients sur ces sites et de donner aux collaborateurs une plus grande visibilité sur la destination finale des ingrédients qu'ils produisent. Du côté des clients, cette initiative leur a offert l'opportunité de visiter les usines et de créer un lien durable avec les équipes de Tereos. Les directions commerciale et qualité sont moteurs dans l'organisation de ces moments. Cette année, 5 sessions ont été organisées sur le site de Bucy avec Cointreau, de Lillers avec Suntory, de Saragosse avec Nipro et de Marckolsheim avec Clairefontaine et Talon Co-produits.





# Bilans

## de campagnes

2022/23



# Bilan de campagne betterave

## France

Cette année, 14,7 millions de tonnes de betteraves ont été transformées pour une campagne d'une durée moyenne de 110 jours. Le rendement moyen s'élève à 77 tonnes à 16 par hectare contre 84 tonnes en 2021/22. Un écart principalement dû à la sécheresse estivale. Le niveau de richesse est, lui, en progression. Il s'élève à 17,7 % de sucre, restant toutefois en deçà de la moyenne 5 ans. La campagne est également marquée par la hausse exceptionnelle du prix de la betterave, qui atteint 41,61 €/t.

Les semis ont démarré le 25 mars, soit la 3<sup>e</sup> date la plus précoce de ces 10 dernières années. Jusqu'au 15 août, les perspectives de rendements se situaient au-dessus de la moyenne des 5 ans, portées par une météo clémente. Mais l'absence persistante de pluie ainsi qu'un début d'automne humide et froid ont ensuite freiné la croissance des betteraves.

D'une manière générale, la campagne s'est caractérisée par la forte hétérogénéité des rendements au sein d'un même secteur, les écarts constatés pouvant s'expliquer en partie en raison de pluies très localisées. De bonnes conditions de récolte ont en revanche permis de maintenir la tare terre à un niveau relativement faible de 7,73 %.

La campagne de betteraves bio a quant à elle mis à contribution 122 agriculteurs certifiés sur 958 hectares, avec un rendement moyen de 45,32 t à 16/ha. 159 coopérateurs certifiés HVE (Haute Valeur Environnementale) ont également été recensés pour une surface concernée équivalente à 4 294 ha, soit 331 820 tonnes de betteraves à 16.

Sur le plan industriel, l'organisation en cluster commence à faire ses preuves. Elle apporte une plus grande réactivité décisionnelle et favorise le partage de bonnes pratiques entre les sites Nord-Pas-de-Calais, Marnais/Sud de Paris et Picardie. Des référents métiers sont identifiés, permettant d'accélérer certains dossiers comme les économies d'énergies ou l'obtention de l'ISO 50 001.

Face à la hausse des coûts énergétiques dans le contexte de guerre en Ukraine, différentes stratégies ont été adoptées pour minimiser les consommations : adaptation des réglages entre gaz et électricité à Bucy, arbitrages constants également à Connantre, flexibilité entre pulpes et pellets à Origny, etc. Les investissements réalisés, avec l'installation d'un trommel de lavage à Boiry et Lillers ont porté leurs fruits, permettant de générer des économies.





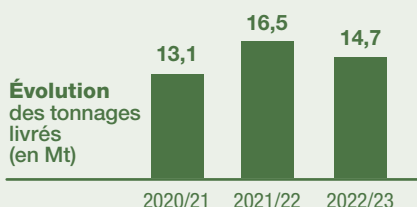
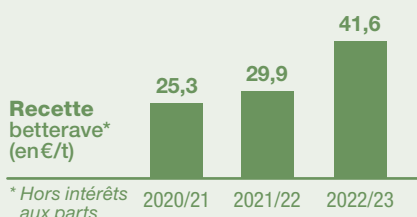
EN BREF

**14,7 millions  
de tonnes**

de betteraves transformées en France

Une hausse exceptionnelle  
du prix des betteraves

**41,61€/t**  
vs. 29,90€/t en 2021/22



Pour compenser la hausse des prix de l'énergie, Tereos s'est par ailleurs efforcé de répercuter l'augmentation des coûts de production en revalorisant le prix de la betterave, qui atteint le niveau exceptionnel de 41,61 €/t.

Un appel à l'arrachage précoce a également été lancé pour se prémunir des risques de pénurie énergétique. La Commission Betterave a ainsi mis en place un dispositif exceptionnel d'indemnisation pour les démarrages antérieurs au 15 septembre, permettant d'avancer de 5 jours en moyenne le début de la campagne.

Enfin, en octobre, la pénurie de chauffeurs, puis de gasoil, a menacé la campagne, avec un impact néanmoins réduit grâce au dialogue permanent de Tereos avec ses fournisseurs. Seulement 2 journées de ralentissement ont ainsi été constatées sur 2 des 9 sucreries françaises de la coopérative.



## République tchèque

Les sucreries de Dobruvice et České Meziříčí ont transformé près de 3 millions de tonnes de betteraves sucrières, récoltées par 600 agriculteurs sur 38 000 hectares. Le rendement moyen est de 77,4 tonnes à 16 par hectare, en légère baisse de 4 %.

La campagne a été marquée par une durée record, la plus longue de l'histoire de Tereos dans ce pays : 138 jours sur le site de Dobruvice et 149 jours sur celui de České Meziříčí. Cette durée s'explique par des variations historiques de températures, en décembre et janvier. Dans certaines régions, le thermomètre a affiché une variation de 30°C en l'espace de quelques jours, affaiblissant la teneur en sucre des betteraves.

Malgré ces difficultés et l'altération de la qualité de la betterave, avec un taux de terre élevé, les sucreries tchèques ont produit un volume de sucre cristal de 346 000 tonnes, similaire à celui de la période précédente. La production de granulés a, quant à elle, baissé de 25 %, en raison de l'optimisation du schéma de production face aux coûts élevés de l'énergie et s'élève à 76 000 tonnes.

# Bilan de campagne luzerne

Plus de 11 000 hectares ont été cultivés en 2022 par 720 coopérateurs Tereos. La campagne a été marquée par la sécheresse mais aussi par plusieurs records.

La campagne de 186 jours s'est achevée le 28 octobre 2022 avec un rendement moyen de 12,7 tonnes de matière sèche par hectare. Ce résultat est en phase avec la moyenne 5 ans. Il s'explique par les conditions météorologiques favorables. Après un hiver pluvieux, le début de campagne, sec et chaud, a en effet permis d'optimiser le préfanage au champ afin d'obtenir un taux de matière sèche record de 50,5 % (contre 43 % en moyenne). Le taux de protéines se situe, lui, à un niveau légèrement inférieur à la moyenne 5 ans, avec 17,47 % cette année.



La sécheresse a par ailleurs eu un impact sur le développement des jeunes luzernes semées au printemps. Cette année encore, 350 hectares de luzerne cultivés en agriculture biologique ont été récoltés et valorisés.

En usine, les sites ont produit 140 000 tonnes de granulés de luzerne standard et 2 500 tonnes d'extraits concentrés de luzerne.

Cette année, Tereos a également développé l'offre luzerne en vente directe auprès des coopérateurs du Nord de la France. Les opérations locales se sont multipliées, permettant à ces derniers de s'approvisionner selon leurs

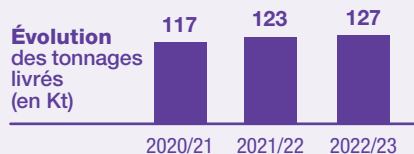
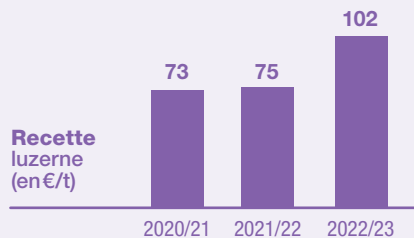
besoins, même en petites quantités, et plus uniquement en réceptionnant des camions complets de 30 tonnes en provenance de la Marne. En supprimant les intermédiaires, ce dispositif s'est révélé vertueux, tant pour les coopérateurs que pour Tereos.

En 2022, le prix de la tonne de matière sèche reversé aux producteurs de luzerne s'élève à 102 €, contre 75 € en 2021. Une forte augmentation, due aux tensions sur l'offre, liées aux performances industrielles et au marché très porteur de la nutrition animale.

## EN BREF

**140 000 tonnes**  
de granulés de luzerne produites

**2 500 tonnes**  
d'extraits concentrés de luzerne produites



# Bilan de campagne

# pomme de terre

**Les 470 coopérateurs féculiers ont planté cette année 7 200 hectares, pour un tonnage contracté de 395 000 tonnes. D'une durée de 117 jours, la campagne 2022/23 a été marquée par une sécheresse exceptionnelle.**

Impacté par les conditions météo difficiles, le rendement moyen s'élève ainsi à 37,2 t/ha, en recul de 12,5 % comparé à notre moyenne 5 ans. La qualité des pommes de terre a quant à elle été maintenue avec une richesse de 20,2 % et une tare terre de 10 %.

Sur le plan industriel, 268 000 tonnes de pommes de terre ont été transformées pour produire de la féculé, des pulpes et de la protamylasse. Avec une cadence de 1 977 tonnes nettes par jour, (cadence moyenne de 2 256 tonnes à 17 par jour), la campagne a affiché la meilleure performance de ces 5 dernières années. Celle-ci est due en grande partie à un excellent démarrage et au fonctionnement stable de l'usine, malgré 2 événements majeurs : la casse du réducteur d'un tapis, ainsi que la fissuration d'une tuyauterie vapeur.

Les travaux d'intercampagne se déroulent également dans de bonnes conditions et le planning est respecté pour un nouveau démarrage début septembre 2023. Des travaux sont par ailleurs en cours afin de traiter les ralentissements intervenus lors de la fin de la dernière campagne, notamment sur le réseau vapeur.

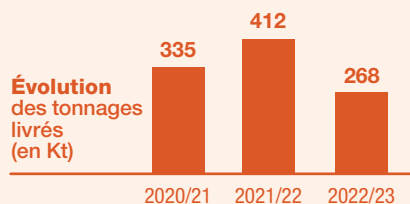
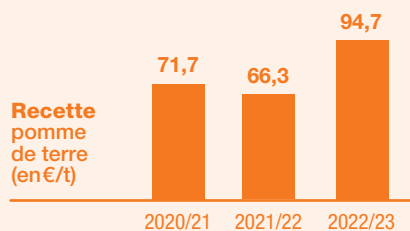
Concernant les maladies et les ravageurs, si le mildiou a été quasiment absent de la campagne, les coopérateurs ont dû faire face à une pression pucerons, cicacelles et doryphores importante. L'arrivée de nouvelles variétés hybrides offre, à ce titre, des perspectives intéressantes. Le très bon comportement des variétés Priam, LD17 et

Nafida, est à noter, avec des rendements de 15 % supérieurs à la moyenne de la campagne. La recherche variétale s'est poursuivie par ailleurs sur les plateformes de Gourgançon et de Nampcel, en collaboration avec le centre de recherche et de développement de Tereos à Aalst, en Belgique.

## EN BREF

### 268 000 tonnes

de pommes de terre féculées transformées



# Bilan de campagne

# céréales

En Europe, la campagne blé et maïs s'est caractérisée par des rendements en hausse, accompagnés d'une augmentation des prix dans un double contexte d'inflation et de réduction de la demande sur le marché des amidons. Au Brésil, après avoir suivi une tendance baissière cette année, le prix du maïs devrait repartir à la hausse. En Indonésie, enfin, malgré la concurrence accrue et une offre excédentaire, Tereos a pu consolider ses bénéfices grâce à une bonne maîtrise des coûts.

## Europe

Cette année, les 6 amidonneries de Tereos ont transformé 3 millions de tonnes de céréales, un volume en baisse de 11 % par rapport à la campagne précédente. L'année 2022/23 a été affectée par divers facteurs exogènes, tels que la réduction de la demande sur le marché des amidons et des produits sucrants, ainsi que par les grèves successives en France, pour le pouvoir d'achat au premier trimestre, puis contre la réforme des retraites en fin d'année.

À Nesle, dans les Hauts-de-France, une problématique réglementaire sur le gluten de blé a freiné la production durant plusieurs mois. L'action conjointe, rapide et coordonnée des équipes a toutefois permis d'en maîtriser les impacts. En Espagne, le site de Saragosse a, quant à lui, atteint de nouveaux records de rendements sur la protéine de maïs. Sur le site de Lillebonne en Seine Maritime, le déploiement d'une nouvelle technologie a montré des résultats prometteurs en termes d'efficacité énergétique de la production d'éthanol. Cette technologie devrait délivrer son plein potentiel lors de la campagne 2023/24, grâce à une fiabilité améliorée. Dans le Bas-Rhin, l'usine de Marckolsheim a su répondre à la demande de façon stable, avec des rendements en hausse, de même que



l'usine d'Aalst en Belgique, qui a amélioré son efficacité en fin d'année.

En maîtrisant ses frais fixes dans un contexte de forte inflation, les amidonneries européennes ont, durant cette campagne, amélioré leur compétitivité industrielle. Les investissements réalisés ces dernières années, tels que la généralisation de l'utilisation de cogénération électricité/vapeur sur l'ensemble de la filiale, ont en effet permis d'atténuer fortement l'impact lié à l'augmentation des tarifs de l'énergie. Les prix des produits sur le marché ont néanmoins suivi cette tendance inflationniste, également sensible sur le coût des matières premières.

Sur le plan du développement durable, les sites ont optimisé leur empreinte environnementale en réduisant leur consommation d'eau et d'énergie, ainsi qu'en améliorant les procédés de production dans le cadre d'une stratégie industrielle renouvelée. Au global, dans ce contexte de forte inflation et de baisse de la demande, l'activité amidonnière a su maintenir de très bons niveaux de marge tout au long de l'année.

EN BREF

**3,61 millions  
de tonnes**  
de céréales transformées

## Brésil

Tereos a transformé environ 200 000 tonnes de maïs, un résultat légèrement supérieur à celui de l'année précédente. Pour le manioc, avec 43 000 tonnes, la transformation a été réduite en raison des difficultés climatiques et du coût élevé de la récolte.

Le Groupe a accru sa compétitivité en maintenant les coûts d'achat des matières premières, en augmentant ses résultats d'exploitation et en profitant de l'accélération du marché du maïs : en moyenne, Tereos a obtenu des prix de vente supérieurs de 22 % à ceux de l'année précédente.

L'impact de ce résultat a été limité en raison du scénario commercial du manioc, qui a présenté des coûts de production élevés. Ce marché est resté déséquilibré, poursuivant sa hausse pour atteindre le niveau de 1 178 BRL en mars 2023 contre 781 BRL en mars 2022.

Tereos a ainsi connu une augmentation d'environ 7 % de son coût de production en raison de la réduction du volume de broyage du manioc et de l'augmentation du coût des matières premières. Cette hausse a cependant pu être limitée en raison de la progression du broyage du maïs et de la dilution des coûts fixes.



## Indonésie

Cette année, face au prix élevé du maïs, 40 % de la demande intérieure s'est reportée vers l'amidon de tapioca, produit moins coûteux. Ce recul a été aggravé par l'ouverture d'une nouvelle amidonnerie de maïs par un groupe concurrent, ainsi que par l'importation d'amidon de maïs en provenance de Chine et d'Inde. Un contexte qui a entraîné une offre excédentaire sur le marché. Durant cette campagne, l'usine de Cilegon a ainsi traité 367 000 tonnes de maïs, un volume inférieur de 11 % à celui de l'année précédente.

Malgré les défis engendrés par le marché et la hausse des prix de l'énergie, l'EBITDA (Bénéfice avant intérêts, impôts, dépréciation, amortissements) s'est considérablement amélioré par rapport à l'année précédente grâce aux économies réalisées en production et logistique.

La cogénération de l'usine de Cilegon a par ailleurs été remise en service en août 2022, après 1 an d'arrêt en raison d'une panne majeure.

# Bilan de campagne canne

Tandis qu'au Brésil, la production de la récolte 2022/23 est supérieure de 10 % à celle de l'année précédente, la campagne sucrière à La Réunion enregistre un tonnage historiquement bas. Le Kenya et la Tanzanie affichent cette année encore une hausse de la quantité de cannes broyées.

## Brésil

Tereos a clôturé sa campagne en transformant 17,3 millions de tonnes de canne à sucre. Après la baisse enregistrée en 2021/22, due à des conditions météorologiques défavorables, le Groupe augmente ainsi ses volumes de 10 %.

1,6 million de tonnes de sucre, 480 millions de litres d'éthanol et 1,4 GWh d'énergie électrique, développée à partir de la biomasse de la canne à sucre, ont ainsi été produits.

L'augmentation de la production s'est également traduite par des volumes d'exportation en nette hausse : 17 % de la production a été exportée, ce qui représente une augmentation de 130 % du volume d'une récolte à l'autre, avec un prix supérieur de 45 %. L'obtention des certifications internationales CARB en 2022, permettant l'exportation vers les États-Unis, et Bonsucro E.U. Red, destinée au marché européen, a largement contribué à cette dynamique, en ouvrant de nouveaux marchés.

La campagne a également été marquée par une accélération en matière de développement durable, avec l'ouverture de la 1<sup>re</sup> usine de biogaz de Tereos au Brésil, sur le site de Cruz Alta à Olímpia.

## La Réunion

À La Réunion, la campagne sucrière a été fortement impactée par des conditions climatiques extrêmement défavorables. Les exploitations cannières ont d'abord souffert du passage des cyclones Batsirai puis Emnati en début 2022, avant de subir un épisode de sécheresse majeur, qui a frappé l'île pour la 3<sup>e</sup> année consécutive,

portant un nouveau coup à la culture de la canne, déjà fragilisée. La disparition de certaines molécules permettant de lutter contre l'enherbement, l'augmentation du prix des intrants, ainsi que la pénurie de main d'œuvre, ont rendu les conditions d'exercice plus difficiles pour les planteurs. La combinaison de ces phénomènes est à l'origine d'un tonnage historiquement bas, avec 1,3 million de tonnes de canne réceptionnées. La production des deux sucreries réunionnaises s'établit ainsi à 138 400 tonnes de sucre produites sur l'année 2022.

## Kenya

La sucrerie de Transmara, exploitée en partenariat avec Alteo, a enregistré une campagne sucrière s'établissant à 940 000 tonnes de cannes broyées pour une production de 98 300 tonnes de sucre\*.

## Tanzanie

La sucrerie TPC, détenue en partenariat avec Alteo, a enregistré une campagne sucrière en légère hausse, avec 1,1 million de tonnes de cannes broyées et 108 700 tonnes de sucre produites\*.

EN BREF

**1,95 million  
de tonnes**  
de sucre de canne produites



Ce rapport annuel a été imprimé avec des encres végétales sur du papier fabriqué à partir de bagasse, un sous-produit issu de la transformation de la canne à sucre. Les résidus de canne à sucre sont ainsi valorisés en papier 100 % recyclable.

Document édité par la Direction de la Communication de Tereos

Rédaction : Agence Tapuka

Conception et réalisation : PF.Design

Impression : Estimprim

Crédits photos : Michel Blossier, Comunic, Direction de la Communication Tereos, F&MD, Greg Gonzalez, Elton Rodrigues, Nugreen, Jaroslav Soukup, Vladimir Soares, AdobeStock, Getty Images, Shutterstock.

[tereos.com](http://tereos.com)

Suivez-nous sur 